



季節の中で初夏が一番好きです。
木青連の総会に招かれ飛騨高山へ行ってきました。
吉島家には何度行っても見るべきものがあります。

日経アーキテクチャーの取材を受けました

古材を組上げた珍しい建物「再架構の家」が、
現場の事例として、またワークショップ「き」組
の「葛西の家」高橋邸が、住まい手と林業家を結
ぶ先進の事例として特集されています。

スケッチ旅行に行ってきました

房総半島の千倉という小さな港町に行ってきました。
写真家の浅井慎平さんの別荘があることで
有名な町です。設計者の黒木実さんたちが、長い
年月リゾートとしてのまちづくりを進めています。
毎年子供を連れて遊びに行っていたなじみの海
ですが、海水浴ばかりでなく、カフェやワインバ
ーでゆっくりと過ごせる大人も楽しめる町です。
今回は日がな一日スケッチ三昧。久々にのんび
りしました。海の色と若葉の緑がきれいでした。



再架構の家



実測を待つ古材



組み上げられた大梁



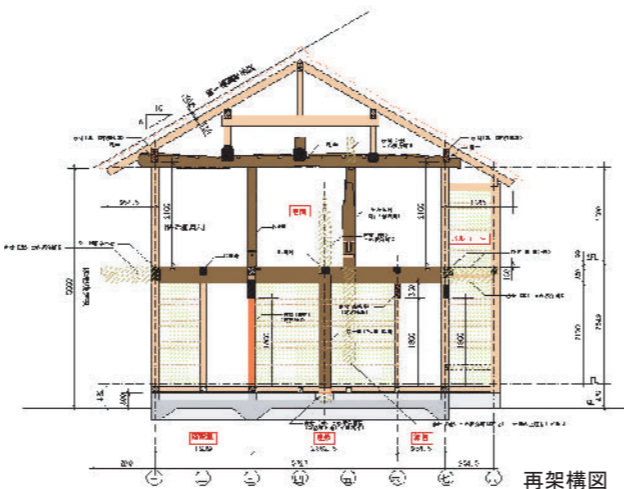
人力で上げられた梁



さまざまな梁の重なる小屋組

DATA	
敷地面積	159.22㎡
建築面積	62.80㎡
延床面積	125.59㎡
施工	風基建設
建方	阿部建設
設計協力	衣袋和子設計室

曲がった梁も組み上げました



再架構図

会津の古民家が新しい命を吹き込まれて、武蔵野
によみがえりました。3軒分の古材を新しい家として
再構成した珍しい架構の木組の家です。
古材が好きなオーナーの熱意が、設計者と工務店
と職人を動かしました。「古木屋」小林政一さん
のご紹介です。古い建具や家具も用意しました。
この夏には完成の予定です。建て方に会津から泊
り込みできていただいた、阿部建設の皆さん、大変
ありがとうございました。おかげさまで専門誌日経
アーキテクチャーに取り上げていただきました。

上棟！



南長崎の家



工事中の外観 デッキが楽しみ

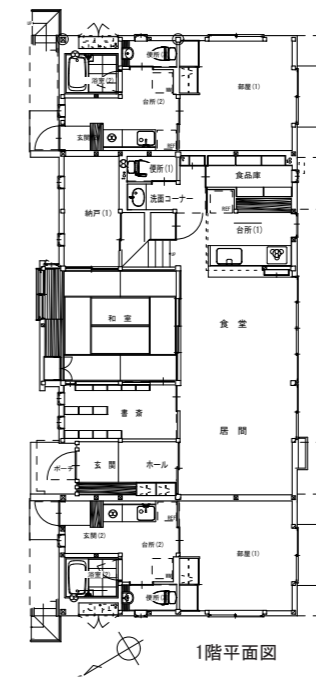
広い庭とアパート付きの木組の家です。
吹き抜けの大きな窓から日差しが部屋いっ
ぱいに入ってくるリビングです。
FF暖房機一台で建物全体を暖めることが
できることから、開放的なワンルーム空間
が可能になりました。
庭先に木製のデッキが出来上がったら、
バーベキューやお月見ができるでしょう。
渡辺棟梁職人の皆さんご苦労様でした。

1階和室 段差のスリットからFF暖房の温風が吹く

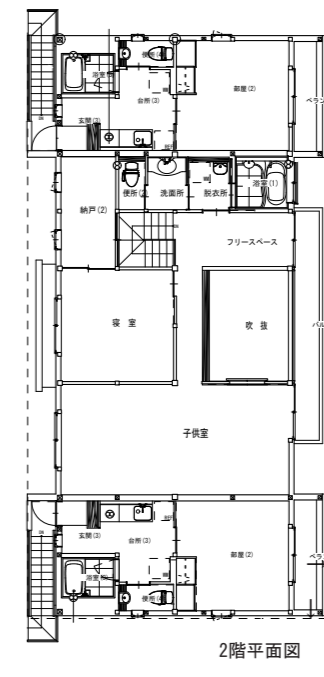


DATA	
敷地面積	329.74㎡(99.77坪)
建築面積	147.63㎡(44.67坪)
延床面積	269.64㎡(81.58坪)
家族構成	夫婦+子3人
施工	横田木材 工事部
山	徳島TSウッド 吉野(松)

リビングの対面式キッチンを見る 秋田杉のテーブル



1階平面図



2階平面図

大きな吹き抜け 窓下の温風吹出口に注目！



北埼玉の家



菜の花の咲く頃完成した 板張りの外観

埼玉の北、鴻巣の地に溶け込む木組の家が出来ました。
1階は広々としたストーブを囲む空間と和室、2階は全て
フローリングで仕上げられています。広いロフトが、育ち盛
りの3人の子供たちの楽しい秘密基地になるかも。大地に
還る自然素材で作りたいと熱望された建主さんの気持ちに
沿った健康な家です。
萩原工務店の皆さんありがとうございました。

DATA		家族構成	夫婦+子供3人
敷地面積	313.21㎡(94.77坪)	施工	萩原工務店
建築面積	59.49㎡(18.00坪)	山	大河原木材
延床面積	107.38㎡(32.49坪)		
ロフト面積	26.44㎡(8.00坪)		

吹き抜けの2階も暖くなる薪ストーブ

やっぱりほしい寝転んで気持ちのいい畳部屋

